

Муниципальное казенное дошкольное образовательное учреждение
«Детский сад комбинированного вида №14» с. Спасское
(МКДОУ «Детский сад №14» с. Спасское)

Рекомендовано к принятию
Педагогическим советом
МКДОУ «Детский сад №14»
с. Спасское
(Протокол от 27.04.2024 №2)

Утверждено
приказом МКДОУ
«Детский сад №14» с. Спасское
от 15.04.2024 № 33-ОД

Отчет о результатах самообследования
Муниципального казенного дошкольного образовательного
учреждения «Детский сад комбинированного вида №14»
с. Спасское за 2023 год

с. Спасское
2024г.

Общие сведения об образовательной организации

Наименование образовательной организации	полное	Муниципальное казенное дошкольное образовательное учреждение «Детский сад комбинированного вида №14» с. Спасское
	краткое	МКДОУ «Детский сад №14» с. Спасское
Руководитель	Шляхитская Лариса Михайловна	
Адрес организации	301686, Тульская область, Новомосковский р-н, с. Спасское, ул. Центральная, д.9а	
Телефон	8(48762)9-54-31	
Адрес электронной почты	mdou14.nmsk@tularegion.org	
Учредитель	Муниципальное образование город Новомосковск	
Дата создания	2002 год	
Лицензия	от 27 октября 2014 года №0133/02067	

Муниципальное казенное дошкольное образовательное учреждение «Детский сад комбинированного вида №14» с. Спасское (далее - ДОО) расположено в сельской местности в парковой зоне. Проектная наполняемость на 140 мест. Общая площадь – 8420 кв.м., здания - 1413,8 кв.м., площадь прилегающего земельного участка – 7006,2 кв.м.

Цель деятельности ДОО – осуществление образовательной деятельности по реализации образовательных программ дошкольного образования

Предметом деятельности ДОО является формирование общей культуры, развитие физических, интеллектуальных, нравственных, эстетических и личностных качеств, формирование предпосылок учебной деятельности, сохранение и укрепление здоровья воспитанников. Образование осуществляется на русском языке.

Режим работы ДОО – пятидневный, с понедельника по пятницу. Выходные дни: суббота, воскресенье, праздничные дни.

Режим работы групп 10,5 часов, график работы групп (утверждается ежегодно с учётом пожелания родителей (законных представителей)) с 7:00 до 17:30 и с 7:30 до 18:00.

Порядок комплектования ДОО определяется учредителем. Это закреплено в Уставе ДОО. Постановка детей в ДОО осуществляется по

электронной очереди через САЙТ «ГОС услуги 71» родителями (законными представителями) со своей учетной записи.

Прием детей в ДОО осуществляется заведующим ДОО по направлениям, выданным комитетом по образованию муниципального образования город Новомосковск, согласно электронной очереди, привязке по территории и льготам (Порядок приема в МКДОУ «Детский сад №14» с. Спасское от 29.09.2023 №105-ОД)

Аналитическая часть

I. Оценка образовательной деятельности

Образовательная деятельность в МКДОУ «Детский сад №14» с. Спасское организована в соответствии с Федеральным законом от 29.12.2012 №273 «Об образовании в Российской Федерации», ФГОС дошкольного образования, требованиями СП 2.4.3648-20 «Санитарно-эпидемиологические требования к организациям воспитания и обучения, отдыха и оздоровления детей и молодежи», а также в соответствии с требованиями СанПиН 1.2.3685-21 «Гигиенические нормативы и требования к обеспечению безопасности и (или) безвредности для человека факторов среды обитания»

Образовательная деятельность ведется на основании утвержденной образовательной программы дошкольного образования МКДОУ «Детский сад №14» с. Спасское, которая составлена в соответствии с ФГОС дошкольного образования, Федеральной образовательной программой дошкольного образования (ФОП ДО) и санитарными правилами и нормативами.

Переход на ФОП ДО. Для внедрения ФОП ДО в образовательный процесс ДОО была составлена дорожная карта по переходу детского сада на реализацию ФОП ДО. Были включены мероприятия, рекомендованные Минпросвещения. На базе ДОО была создана рабочая группа по приведению ОП ДО в соответствие с ФОП ДО.

На заседании установочного педагогического совета в августе 2023 года была утверждена образовательная программа дошкольного образования, разработанная на основе Федеральной образовательной программы дошкольного образования. Программа состоит из обязательной и вариативной частей. Обязательная часть ОП ДО оформлена с учётом ФОП ДО. Вариативная часть включает авторские и парциальные программы, которые отражают специфику ДОО, индивидуальные потребности воспитанников, мнение их родителей и условия, в которых проходит педагогический процесс.

Образовательный процесс для детей с ОВЗ и детей-инвалидов осуществляется в соответствии с адаптированной образовательной программой для детей с ТНР (ОНР), которая разработана на основании Федеральной адаптированной образовательной программы дошкольного образования.

Образовательная деятельность по образовательным программам дошкольного образования осуществляется в группах общеразвивающей, комбинированной, компенсирующей и оздоровительной направленности. В ДОО функционируют 7 возрастных групп. Из них:

Направление	Возраст	Количество групп	Количество детей
Общеразвивающее	Ранний возраст (с года до 2 лет)	1	11
	I младшая группа (ранний возраст с 2 до 3 лет)	1	20
	Младшая (с 3 до 4 лет)	1	22
Оздоровительное	Средне-старшая	1	18
Комбинированная	Подготовительная	1	14
Компенсирующее	Средне-старшая (с 4 до 6 лет)	1	12
	Разновозрастная	1	12

	(с 5 до 7 лет)		
Итого		7	109

Воспитательная работа

Реализация цели и задач программы воспитания осуществляется по основным направлениям:

- Патриотическое направление (Родина и природа)
- Духовно-нравственное направление (жизнь, милосердие, добро);
- Социальное направление (человек, семья, дружба, сотрудничество);
- Познавательное направление (познание);
- Физическое и оздоровительное направление (здоровье, жизнь);
- Трудовое направление (труд);
- Эстетическое направление (культура и красота).

Для реализации программы воспитания был оформлен календарный план воспитательной работы, который составлен с учётом федерального календарного плана воспитательской работы.

Для определения стратегии воспитательной работы ежегодно проводится анализ состава семей воспитанников для сбора актуальных сведений и «составления социального портрета» семей воспитанников посещающих ДОО.

Характеристика семей.

	Критерии	Количество	Процент от общего количества семей
1	Образование:	207 чел.	100%
	- средне	35	16,9%
	- средне-специальное	93	44,9%
	- высшее	70	33,8%
	- не оконченное высшее	3	1,4%

2	Профессиональный статус:	207	100%
	-рабочий	123	59,4%
	- интеллигенция	16	7,7%
	- безработный (пенсионер, д/х, декретный отпуск, пенсионер)	30	14,4%
	- индивидуальный предприниматель	4	1,9%
	- специалист	5	2,4%
	- служащий	23	11,1%
3	Состав семьи:	109	100%
	- полная семья	98	89,9%
	- неполная семья	11	10%
	- опекунство	0	0%
4	Количество детей в семье	109	100%
	- один ребенок	32	29,3%
	- два ребенка	54	49,5%
	- многодетные (три и более ребенка)	23	21,1%
5	Жилищные условия:	109	100%
	- удовлетворительные	13	11,9%
	- хорошие (имеют свое жилье)	96	88%
6	Материальное положение семьи:	109	100%
	- обеспеченная семья	15	13,7%
	- малообеспеченная семья	9	8,2%
	- среднеобеспеченная семья	85	77,9%
7	Социальный статус семьи	109	100%
	- благополучная	106	97,2%
	- не благополучная (находятся в зоне риска)	3	2,7%

Воспитательная работа строится с учетом индивидуальных особенностей детей, с использованием разнообразных форм и методов, в тесной взаимосвязи воспитателей, специалистов и родителей.

Дополнительное образование

В рамках реализации национального проекта «Успех каждого ребенка», с целью создания условий для раскрытия творческого потенциала и возможности самовыражения каждого отдельно взятого ребенка с учетом потребностей участников образовательного процесса, а также кадровых и материально-технических возможностей образовательной организации в

ДОО реализуются дополнительные общеобразовательные общеразвивающие программы, составленные в соответствии с ФГОС ДО:

1. Дополнительная общеобразовательная общеразвивающая программа «Дельфин» физкультурно-спортивной направленности по обучению плаванию дошкольников 5-7 лет.

2. Дополнительная общеобразовательная общеразвивающая программа «Волшебное слово» художественной направленности для детей в возрасте от 4 до 6 лет (адаптированная для воспитанников с тяжёлыми нарушениями речи).

3. Дополнительная общеобразовательная общеразвивающая программа «Мастерилки» художественной направленности для детей в возрасте от 5 до 7 лет (рисование и декоративно-прикладное творчество);

4. Дополнительная общеобразовательная общеразвивающая программа «Волшебный мостик» физкультурно-спортивной направленности направленная на профилактику плоскостопия и нарушения осанки игровыми методами для детей в возрасте от 3 до 5 лет.

5. Дополнительная общеобразовательная общеразвивающая программа «АБВГ Дейка» социально-гуманитарной направленности по обучению детей чтению в возрасте 6-7 лет.

Дополнительное образование в ДОО осуществляется на платной основе в форме кружков, в соответствии с:

- Постановлением правительства Российской Федерации от 15.09.2020г. №1441 «Об утверждении Правил оказания платных образовательных услуг»,

- Постановлением администрации муниципального образования город Новомосковск от 29.01.2021г. № 137 «О внесении изменений в приложение к постановлению администрации муниципального образования город Новомосковск от 30.11.2016г. №4027 «Об утверждении предельных цен на платные услуги, оказываемые МКДОУ «Детский сад №14» с. Спасское.

Регулирует организацию и осуществление образовательной деятельности по дополнительным общеобразовательным общеразвивающим программам:

- Положение об организации и осуществлении образовательной деятельности по дополнительным общеразвивающим программам Муниципального казенного дошкольного образовательного учреждения «Детский сад комбинированного вида №14» с. Спасское от 01.03.2021 №16-ОД;

- Положением об оказании платных образовательных услуг МКДОУ «Детский сад №14» с. Спасское от 01.03.2021 №16-ОД.

Подробная информация о режиме работы кружков дополнительного образования для родителей, а также возможность подачи заявления размещена на портале РЕГИОНАЛЬНЫЙ НАВИГАТОР ДОПОЛНИТЕЛЬНОГО ОБРАЗОВАНИЯ ДЕТЕЙ ТУЛЬСКОЙ ОБЛАСТИ.

На отчетный период в дополнительном образовании задействовано 60% воспитанников ДОО.

Результаты работы по реализации программ дополнительного образования регулярно демонстрируются родителям – заказчикам услуг в форме творческих выставок, показа театрализованных представлений, роли в которых исполняют воспитанники посещающие кружок «Волшебное слово», видео занятий, размещение фотоматериала в группах социальных сетей.

Так в 2022 году руководитель кружка «Волшебное слово» учитель-логопед Шумицкая Т.Г., подготовила мюзикл по сказке «Муха Цокотуха» на новый лад, и организовала представление сказки для воспитанников ДОО, родителей, а также для учителей и учеников начальной школы.

Благодаря кружку «АБВГ Дейка» воспитанники подготовительных групп на этапе завершения уровня дошкольного образования овладевают навыками чтения, что значительно облегчает адаптацию на этапе начального школьного обучения.

Вывод: все нормативные локальные акты в части содержания, организации образовательного процесса в ДОО имеются в наличии. В 2022/23 учебном году в ДОО функционировали дополнительные платные образовательные услуги – по художественно-эстетическому развитию и физкультурно-оздоровительному и социально-гуманитарному направлению развития детей. Образовательная деятельность в ДОО в течение отчетного периода осуществлялась в соответствии с требованиями действующего законодательства.

II. Оценка системы управления организации

Управление ДОО осуществляется в соответствии с действующим законодательством и Уставом МКДОУ «Детский сад №14» с. Спасское.

Управление Организацией строится на принципах единоначалия и коллегиальности. Коллегиальными органами управления являются: педагогический совет, общее собрание работников. Единоличным исполнительным органом является руководитель — заведующий.

Органы управления, действующие в ДОО

Наименование органа	Функции
Заведующий	<ul style="list-style-type: none">- издает приказы и распоряжения, дает указания, обязательные для исполнения всеми работниками Образовательной организации; 1- без доверенности действует от имени Образовательной организации, представляет его интересы в отношениях с государственными органами, органами местного самоуправления, юридическими и физическими лицами;- использует имущество Образовательной организации в пределах своей компетенции и в соответствии с законом;

	<ul style="list-style-type: none"> - выдает доверенности (в том числе с правом передоверия), совершает в установленном порядке сделки от имени Образовательной организации; - - открывает лицевой счет в территориальном органе Федерального Казначейства в порядке и случаях, предусмотренных законодательством Российской Федерации; - в соответствии с утвержденным штатным нормативом самостоятельно определяет и утверждает структуру Образовательной организации, штатное расписание; - заключает, изменяет и прекращает трудовые договоры с работниками Образовательной организации, применяет меры поощрения и налагает дисциплинарные взыскания; - осуществляет иную деятельность от имени Образовательной организации в соответствии с законодательством Российской Федерации и Уставом ДОО; - утверждает годовую и бухгалтерскую отчетность Образовательной организации; - принимает локальные нормативные акты, регламентирующие деятельность Образовательной организации по вопросам, отнесенным к его компетенции Уставом, в порядке, установленном Уставом.
Педагогический совет	<ul style="list-style-type: none"> - определение общего направления образовательной деятельности Образовательной организации; - обсуждение и проведение выбора средств и методов воспитания и обучения воспитанников, а также процесса и способов их реализации; - разработка и рекомендация к утверждению локальных

	<p>нормативных актов Образовательной организации, регламентирующих образовательную деятельность Образовательной организации;</p> <ul style="list-style-type: none"> - формирование рабочей группы для разработки образовательных программ дошкольного образования и локальных нормативных актов, регламентирующих образовательную деятельность Образовательной организации; - формирование требований к библиотечному фонду по всем входящим в реализуемые образовательные программы дошкольного образования учебных, учебно-наглядных пособий, технических средств обучения, игр, игрушек, расходных материалов; - организация методической работы; - организация изучения и обсуждения законодательных актов и нормативных документов в области дошкольного образования; - анализ результатов работы педагогов; - осуществление контроля над реализацией решений Педагогического совета.
<p>Общее собрание работников</p>	<ul style="list-style-type: none"> - разработка проекта Устава Образовательной организации, изменений и дополнений к нему; - разработка и рекомендация к утверждению локальных нормативных актов Образовательной организации, регламентирующих общую деятельность Образовательной организации и всех работников Образовательной организации; - выдвижение представителей работников Образовательной организации для участия в комиссии по ведению коллективных переговоров и подготовке

	<p>проекта коллективного договора;</p> <ul style="list-style-type: none"> - представление работников Образовательной организации к различным видам поощрений; - заслушивание ежегодного отчёта представителей работников и администрации Образовательной организации о выполнении коллективного договора; - избрание представителей работников в комиссию по трудовым спорам
--	---

Структура и система управления соответствуют специфике деятельности МКДОУ «Детский сад №14» с. Спасское.

По итогам 2023 года система управления ДОО оценивается как эффективная, позволяющая учесть мнение всех участников образовательных отношений. В следующем году изменение системы управления не планируется.

Вывод: МКДОУ «Детский сад №14» с. Спасское зарегистрировано и функционирует в соответствии с нормативными документами в сфере образования. Структура и механизм управления ДОО определяет его стабильное функционирование. Управление образовательной организацией осуществляется на основе сочетания принципов единоначалия и коллегиальности на аналитическом уровне.

III. Оценка содержания и качества подготовки обучающихся

Содержание образовательной программы ДОО соответствует основным положениям возрастной психологии и дошкольной педагогики. Формами организации педагогического процесса в ДОО являются:

- Занятие – специально организованная образовательная деятельность в форме игры;
- Образовательная деятельность в режимных моментах, которая включает: самостоятельную деятельность детей и совместную деятельность взрослого и детей.

Занятие организуется в соответствии с учебным планом и расписанием занятий. Образовательная деятельность строилась по комплексно-тематическому принципу на основе интеграции образовательных областей. Каждая тема представляла собой краткосрочный проект рассчитанной на одну неделю. Работа над темой велась как на занятиях, так и в режимных моментах. Количество занятий и их длительность определены таблицей 6.6. СанПиН 1.2.3685-21 и зависят от возраста ребенка.

Реализация Оп ДО строилась в соответствии с образовательными областями:

- социально-коммуникативное развитие;
- познавательное развитие;
- речевое развитие;
- художественно-эстетическое;
- физическое развитие.

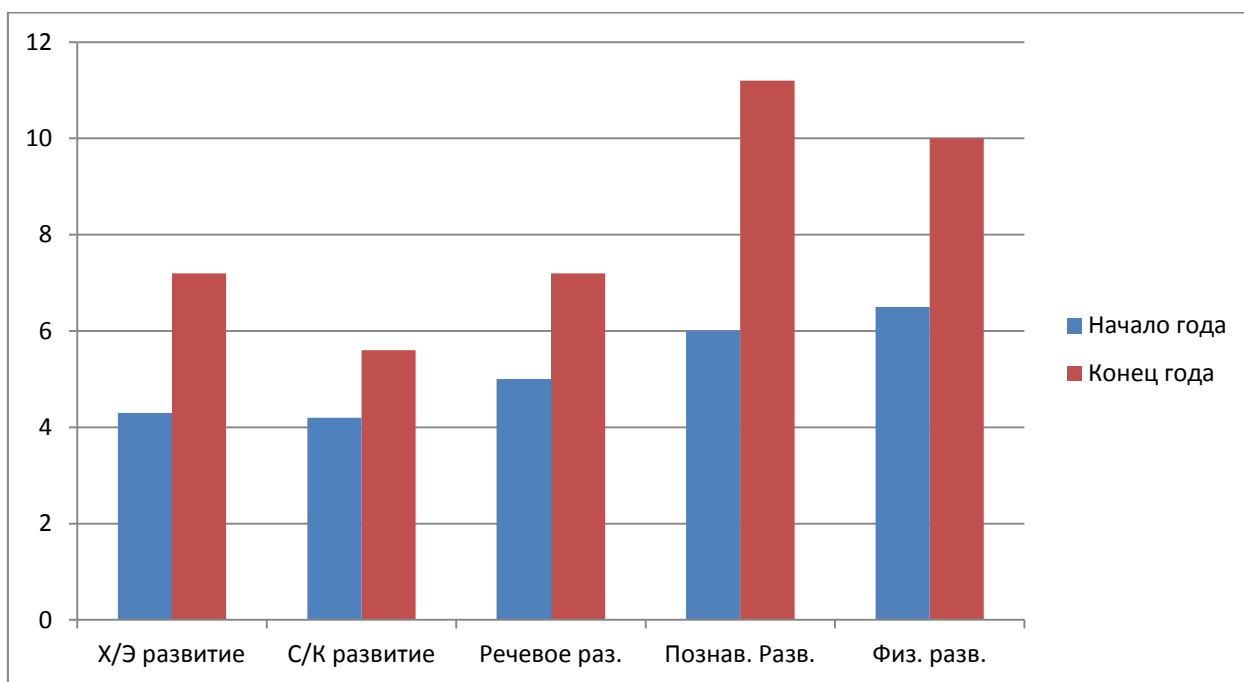
Диагностическая работа по выявлению уровня развития воспитанников проводится в два этапа:

I этап (сентябрь) – первичная диагностика для выявления стартовых условий (исходный уровень развития), определения проблемной сферы, формулировки цели и разработки проекта образовательной деятельности на год.

II этап (май) – итоговая диагностика проводится для оценки степени решения поставленных задач и определение перспективы дальнейшего проектирования образовательной деятельности.

Для проведения диагностики педагоги использовали произвольные формы на основе малоформализованных диагностических методов: наблюдение, свободные беседы, анализ продуктов детской деятельности, социальные диагностические ситуации, дополнительные методики по образовательным областям

Результаты освоения образовательной программы по 5 образовательным областям



Результаты педагогического анализа показывают прогрессирующую динамику на конец учебного года, что говорит о результативности образовательной деятельности в ДОО.

Реализация каждой образовательной области предполагает решение специфических задач во всех видах детской деятельности, имеющих место в режиме дня ДОО:

- режимные моменты;
- игровая деятельность;
- специально организованные традиционные и нетрадиционные занятия;
- индивидуальная и подгрупповая работа;
- самостоятельная деятельность;
- опыты и экспериментирование.

Во исполнение Указа Президента от 17.05.2023 №358 в годовой план на 2023-2024 учебный год внесены мероприятия по формированию безопасной информационной среды для педагогов, детей и родителей:

- просветительская работа с родителями в форме родительских собраний, консультаций,

- размещение памяток и рекомендаций на информационных стендах в мессенджерах, на сайте ДОО https://mdou14-nsk.ucoz.ru/index/informacionnaja_bezopasnost/0-182 для родителей (законных представителей) и педагогов.

- тематические беседы и просмотр обучающих фильмов, роликов направленных на безопасность в сети Интернет, с воспитанниками старших и подготовительных групп.

В рамках физического развития проводятся образовательно-досуговые мероприятия согласно календарному плану воспитательной работы. Также в возрастных группах проводятся дни здоровья (один раз в квартал).

В 2023 году в рамках патриотического воспитания, осуществлялась работа по формированию представлений о государственной символике РФ: изучение государственных символов: герба, флага и гимна РФ; народных символов России: березка, медведь, балалайка, самовар, матрёшка.

Традиционные занятия в данном направлении внесены в календарно-тематический и воспитательный планы и проводятся ежегодно в старшем и подготовительном возрасте: «Сказ о великом земледельце», «Символы России», «Хлеб – всему голова».

В ноябре 2023 прошёл смотр-конкурс на лучший патриотический уголок группы.

Во исполнение Указа Президента от 27.06.2022 №401 на педагогическом совете №1 был рассмотрен и согласован план мероприятий, приуроченный к Году педагога и наставника. В течение года со всеми участниками образовательных отношений были проведены тематические мероприятия: интересные встречи с представителями педагогических профессий, выставки рисунков ко Дню дошкольного работника.

С педагогическими работниками также проводилась плодотворная работа. В течение года согласно плану организовывались семинары, смотр-конкурсы. Педагоги участвовали в конкурсах педагогического мастерства.

Так, инструктор по физической культуре, приняла участие во всероссийском конкурсе «Учитель здоровья» заняв I место в региональном этапе.

Воспитательная работа в 2023 году осуществлялась в соответствии с рабочей программой воспитания и календарным планом воспитательной работы.

Виды и формы организации совместной воспитательной деятельности педагогов, детей и их родителей разнообразны:

- коллективные мероприятия;
- тематические досуги;
- выставки;
- акции;
- благотворительные ярмарки;
- конкурсы и т.д.

Организация образовательной деятельности строится на педагогически обоснованном выборе парциальных программ, обеспечивающих получение образования, соответствующего ФГОС ДО и ФОП ДО.

В основу воспитательно-образовательного процесса МКДОУ «Детский сад №14» с. Спасское с 01.09.2023 году были положены:

- образовательная программа дошкольного образования, самостоятельно разработанная в соответствии с федеральным государственным образовательным стандартом дошкольного образования и федеральной образовательной программой дошкольного образования;
- адаптированная образовательная программа для детей с ТНР, составленная в соответствии федеральным государственным образовательным стандартом дошкольного образования и федеральной адаптированной образовательной программой дошкольного образования для детей с ОВЗ;

В ходе реализации образовательной деятельности используются информационные технологии, современные педагогические технологии.

В 2022-2023 учебном году коррекционную логопедическую помощь в компенсирующих и комбинированной группе получал 28 детей.

Работа с детьми с нарушением речи строилась в соответствии с годовым планом учителя-логопеда в тесном взаимодействии с родителями (законными представителями), воспитателями и специалистами (музыкальный руководитель, инструктор по физическому культуре) ДОО, что способствовало положительному результату в коррекции нарушений речи. Важное место отводилось речевой активности воспитанников, слухового и зрительного восприятия. Коррекционная деятельность осуществлялась в форме индивидуальных, подгрупповых и фронтальных занятий, с применением наглядных, практических и словесных методов обучения и воспитания с учетом индивидуальных особенностей детей, с использованием дидактического материала, направленных на:

- формирование правильного звукопроизношения;
- формирование фонематических процессов;
- формирование лексико-грамматических категорий и связной речи;
- формирование навыков звукового анализа и синтеза.

Работа с ребенком-инвалидом ведется по индивидуальному образовательному маршруту, разработанному с учетом индивидуальной программы реабилитации или абилитации ребенка-инвалида и заключением ПМПК, в рамках имеющихся кадровых и материально-технических возможностей.

Участие воспитанников в конкурсах различного уровня в 2023 году

Наименование конкурса	Уровень	Дата проведения	Участники	Результат участия
Творческий конкурс детского рисунка «Профессии моей семьи»	Муниципальный	С 01.02.2023 по 17.01.2023	Сорокина Т.	Диплом III степени
Выставка творческих работ детей с ОВЗ «Сохраняя традиции»	Региональный	10.05.2023	Симбирцева Е.	Диплом участника
Конкурс детского творчества «Красота Божьего»	Международный	Сентябрь 2023	Егоров Егор	Диплом III степени

мира»				
Конкурс детского декоративно-прикладного творчества «Подарок любимому поэту»	Муниципальный	20.12.2023	Короткова В. Симбирцева Е.	Дипломы степени I
Творческий конкурс «Детские новогодние игрушки пушкинской тематики»	Муниципальный	20.12.2023	Беганская Л.	Диплом степени II

Вывод: образовательный процесс в МКДОУ «Детский сад №14» с. Спасское организован в соответствии с требованиями, предъявляемыми ФГОС ДО и ФОП ДО, и направлены на сохранение и укрепление здоровья воспитанников, предоставление равных возможностей для полноценного развития каждого ребенка.

IV Оценка организации воспитательно-образовательного процесса

В основе воспитательно-образовательного процесса в ДОО лежит взаимодействие педагогических работников, администрации и родителей (законных представителей). Основными участниками образовательных отношений являются дети, родители (законные представители), педагоги.

1 блок

Непосредственная образовательная деятельность (занятия в игровой форме)

- Занятия в соответствии с тематическим планом развития и воспитания дошкольников проводятся с группой, по подгруппам или индивидуально с учетом возрастных и индивидуальных особенностей, в различных организационных формах (экскурсии, беседы, проекты)

2 блок

Образовательная деятельность в режимных моментах:

- совместная деятельность
- самостоятельная деятельность

- Беседы, экскурсии, чтение, слушание, разнообразные игры, досуги, развлечения, праздники, этюды, экспериментально-исследовательская, театрализованная, конструктивная, проектная деятельность, бытовой труд.
- Сюжетно-ролевые, режиссерские, настольно-печатные игры, художественная, изобразительная, театрализованная деятельность, конструирование, моделирование, ручной труд

Образовательная программа МКДОУ «Детский сад №14» с. Спасское определяет содержание и организацию образовательного процесса для детей дошкольного возраста и направлена на формирование общей культуры, развитие физических, интеллектуальных и личностных качеств, обеспечивающих социальную успешность, сохранение и укрепление здоровья дошкольников. Организация воспитательно-образовательного процесса осуществляется на основании режима дня, расписанию занятий, которые не превышают норм предельно допустимых нагрузок и соответствуют требованиям СанПиН на основании календарно-тематического планирования.

Основной формой организации обучения является занятие в игровой форме. Продолжительность занятий соответствует требованиям СанПиН 1.2.3685-21 и составляет:

- ✓ В группах с детьми от 1 года до 3 лет – до 10 минут;
- ✓ В группах с детьми от 3 до 4 лет – до 15 минут;
- ✓ В группах с детьми от 4 до 5 лет – до 20 минут;
- ✓ В группах с детьми от 5 до 6 лет – до 25 минут;
- ✓ В группах с детьми от 6 до 7 лет – до 30 минут

Между занятиями в рамках образовательной деятельности предусмотрены перерывы продолжительностью не менее 10 минут.

Основной формой занятия является игра. Образовательная деятельность с детьми строится с учетом индивидуальных особенностей детей и их способностей. Выявление и развитие способностей воспитанников осуществляется в любых формах образовательного процесса.

Охрана жизни и здоровья воспитанников предполагает, прежде всего, исключение воздействия неблагоприятных факторов на физическое и психическое состояние ребенка, соблюдение санитарных правил СП 3.1/2.4.3598-20.

В течение года проводилась системная работа, направленная на сохранение и укрепление физического, психического и эмоционального здоровья детей по профилактике нарушений осанки и плоскостопия у дошкольников. Педагоги ДОО ежегодно актуализируют данные о физическом и психологическом здоровье воспитанников и составляют «Паспорт здоровья группы», данные которого учитываются при организации образовательного процесса.

Оздоровительный процесс в ДОО включает в себя:

- ✓ профилактические, оздоровительные мероприятия;
- ✓ закаливающие мероприятия в теплое и холодное время года;
- ✓ использование здоровьесберегающих технологий и методик;
- ✓ проветривание;

- ✓ занятие в плавательном бассейне;
- ✓ проект «Оздоровительная группа»

Вывод: воспитательно-образовательный процесс строиться с учетом требований санитарно-гигиенического режима в ДОО. Содержание работы соответствует требованиям социального заказа (родителей). Организация педагогического процесса отмечается гибкостью, ориентированностью на возрастные и индивидуальные особенности детей.

V Оценка качества кадрового обеспечения

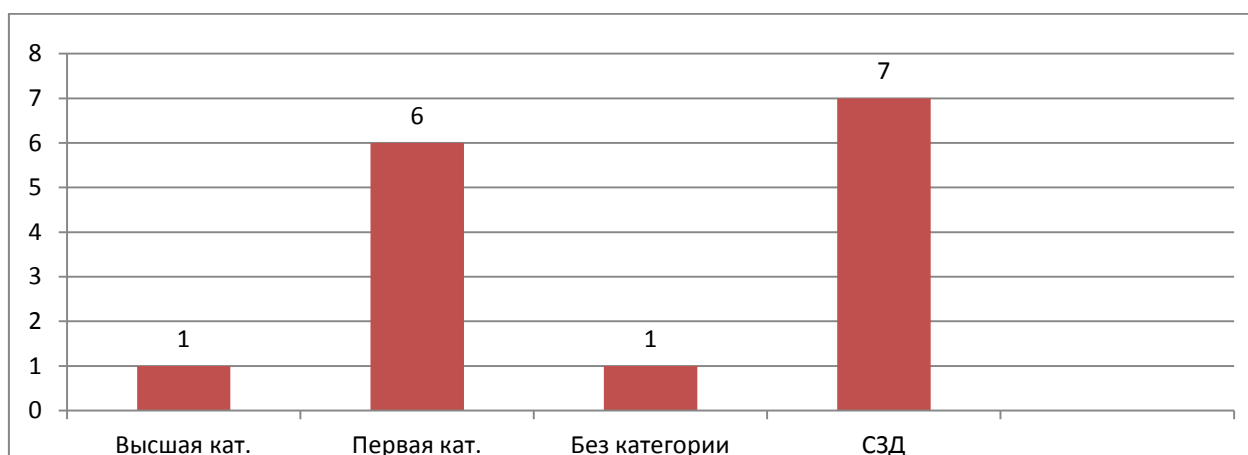
ДОО укомплектована педагогами не полностью, имеется вакансия педагога-психолога и помощника воспитателя. Всего 40 работников. Педагогический коллектив ДОО составляет 16 человек (двое находятся в декретном отпуске)

Соотношение воспитанников, приходящихся на 1 взрослого:

- ✓ воспитанники/все сотрудники – 3/1;
- ✓ воспитанники/педагоги – 7/1.

За 2023 год педагогические работники успешно прошли аттестация на квалификационную категорию:

- ✓ первая квалификационная категория – 2 педагог.
- ✓ соответствие занимаемой должности – 1 педагог

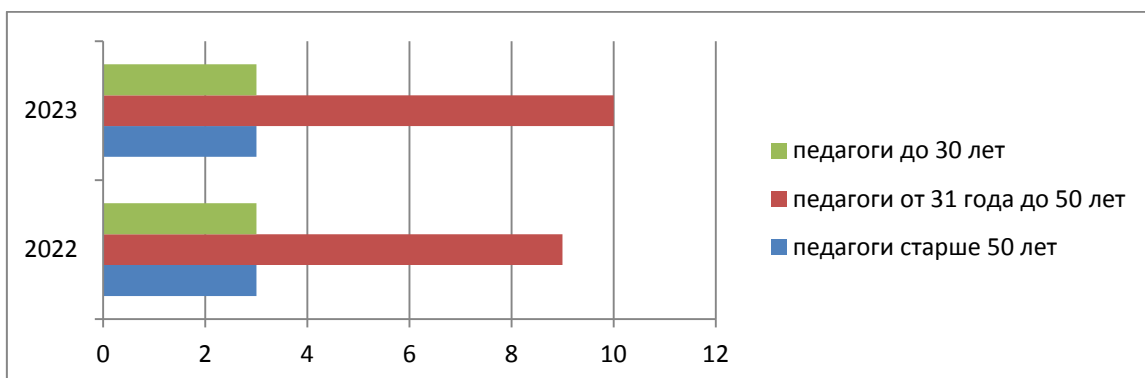


Курсы повышения квалификации в 2023 году прошли 8 педагогов:

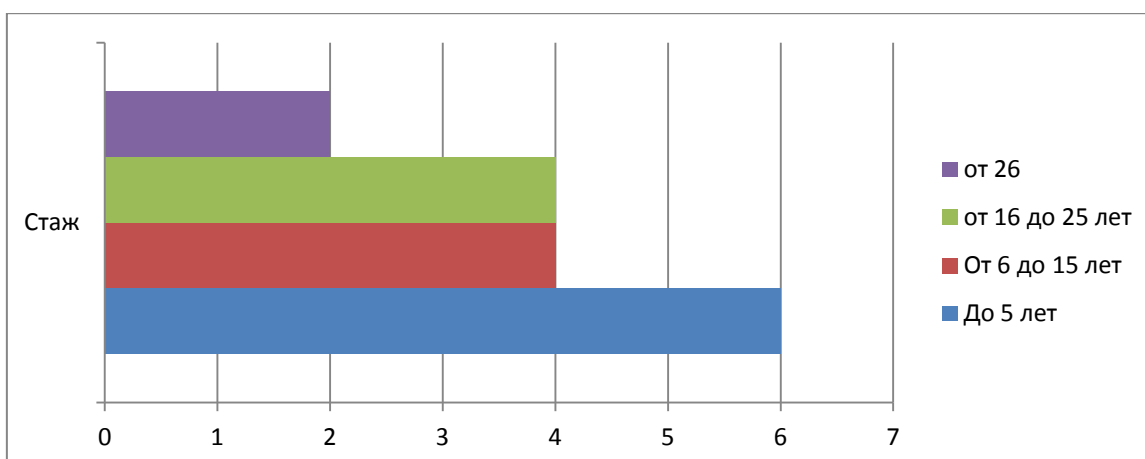
- «Современные подходы к организации дошкольного образования в условиях реализации ФГОС»;

- «Аспекты применения государственных символов Российской Федерации в обучении и воспитании»;
- «Совершенствование профессиональных компетенций педагогов в области коммуникативного и познавательного развития детей дошкольного возраста (региональный проект «Современные дети»)
- «ФОП ДО: детальное изучение содержания, методик, практик»
- «Педагогика и методика дошкольного образования»
- «Психолого-педагогические основы поддержки и сопровождения детей раннего возраста»
- «Педагогические технологии развития деятельности детей раннего дошкольного возраста»
- «Современные подходы к организации учебных занятий по физической культуре в дошкольной образовательной организации»

Распределение педагогических работников по возрасту



Стаж педагогического состава



В 2023 году один педагог прошла профессиональную переподготовку по программе «Педагогика и методика дополнительного образования в дошкольной организации» в объеме 280 часов. Это позволило восполнить дефицит кадров дополнительного образования, реализуемого в ДОО.

В рамках повышения компетенции педагогов по вопросам реализации ФОП ДО и ФАОП ДО были организованы и проведены мероприятия согласно дорожной карте по переходу с 1 сентября 2023 года к осуществлению образовательной деятельности в соответствии ФОП ДО и ФАОП ДО, в МКДОУ «Детский сад №14» с. Спасское.

На заседании установочного педагогического совета было организовано знакомство педагогов с новым Порядком аттестации педагогических работников, который был утвержден приказом от 24.03.2023 №196.

Педагоги повышают свой профессиональный уровень на КПК, конкурсах профессионального мастерства, эффективно участвуют в работе ресурсных центров, знакомятся с опытом работы своих коллег и других дошкольных организаций, а также саморазвиваются.

Участие педагогов в профессиональных конкурсах в 2023

Наименование конкурса	Дата проведения	Результаты участия
Городской конкурс на лучшую масленичную куклу «Сударыня Масленица»	Февраль 2023	Грамота за участие
Всероссийский конкурс педагогического мастерства «Учитель здоровья»	Ноябрь 2023	I место в региональном этапе

Вывод: в ДОО созданы кадровые условия, обеспечивающие качественную образовательную программы в соответствии с требованиями ФГОС ДО и ФОП ДО. В Организации созданы условия для непрерывного профессионального развития педагогических работников через систему наставничества. Педагоги ДОО зарекомендовали себя как инициативный, творческий коллектив, умеющий найти индивидуальный подход к каждому ребенку, помочь раскрыть и развить его способности. Однако необходимо

педагогам более активно принимать участие в конкурсном движении педагогического мастерства различного уровня, так как это учитывается при прохождении аттестации на квалификационную категорию, и играет большую роль в повышении рейтинга ДОО.

IV. Оценка учебно-методического и библиотечно-информационного обеспечения

В ДОО библиотечный фонд располагается в методическом кабинете , кабинетах специалистов и группах. Фонд представлен:

- методической литературой по всем образовательным областям,
- учебно-методическими комплектами образовательной системы «Детский сад 2100»,
- основной образовательной программой ДОО для детей с 1 года до 7 лет;
- адаптированной образовательной программой ДОО с 3 до 7 лет;
- детской художественной литературой;
- периодическими изданиями;
- информационными ресурсами на различных электронных носителях;
- наглядно-дидактическими пособиями;
- демонстрационными материалами;
- развивающими пособиями.

В 2023 году был приобретен конструктор «Кубору» направленный на развитие инженерного мышления у дошкольников

Оборудование и оснащение методического кабинета ежегодно анализируется с учетом современных требований и социальных запросов с целью обеспечения качественной реализации образовательной программы ДОО.

Вывод: на отчетный период учебно-методическое и информационное обеспечение достаточно для организации образовательной деятельности. В новом учебном году информационное и учебно-методическое содержание будет анализироваться изменяться и пополняться в соответствии с единой

Федеральной образовательной программы ДОО с целью эффективной реализации Программы.

V. Оценка материально-технической базы

В ДОО сформирована материально-техническая база для реализации образовательных программ, жизнеобеспечения и развития детей, которая соответствует современному уровню образования, педагогическим и санитарно-эпидемиологическим требованиям к устройству, содержанию и организации работы в дошкольной организации.

В образовательной организации оборудованы:

- ✓ групповые помещения - 7
- ✓ музыкальный зал совмещен с физкультурным залом;
- ✓ кабинет педагога-психолога-1
- ✓ кабинет учителя-логопеда - 2;
- ✓ кабинет для осуществления логопедического массажа – 1
- ✓ кабинет заведующего - 1;
- ✓ кабинет заместителя заведующего -1 ;
- ✓ медицинский блок (кабинет для медсестры, изолятор) - 1;
- ✓ бассейн - 1
- ✓ помещение пищеблока - 1;
- ✓ участки для прогулки для каждой возрастной группы - 7;
- ✓ спортивная площадка – 1;
- ✓ мини музей народных промыслов - 1.

При создании развивающей предметно-пространственной среды воспитатели учитывают возрастные, индивидуальные особенности детей своей группы. Оборудованы групповые комнаты, включающие игровую, обучающую, обеденную зону.

Реализуется контрольно-пропускной режим ДОО с помощью установленного видеонаблюдение по периметру территории и на всех входах в здание, с выводом изображения на рабочее место охранника.

В 2023 финансовом году проведена определенная работа по модернизации материально-технической базы за счет сметных ассигнований образовательной Организации, которая составила 4588730,00

На развитие материально-технической базы было израсходовано 1226007,13 бюджетных средств и привлечено большое количество средств из вне бюджета (спонсорская помощь, добровольные пожертвования родителей), составивших – 323483,82 рублей. Благодаря которым были приобретены: карнавальные костюмы для детей, снегоуборочную машину, напольное покрытие в музыкальный зал, два оконных блока, платяной шкаф для костюмов в музыкальный зал и, строительный материал, хозяйственные товары для проведения ремонтных работ.

Финансирование ДОО осуществляется по утвержденной в установленном порядке бюджетной смете. Источником финансирования являются средства, поступающие из соответствующих бюджетов по утвержденной смете, ДОО распоряжается финансовыми средствами в порядке и пределах, установленным действующим законодательством и Уставом ДОО.

Образовательная организация несет ответственность перед Учредителем за сохранность, целевое и эффективное использование имущества, финансовых средств, в соответствии с действующим законодательством.

Штатное расписание устанавливается ДОО самостоятельно в пределах бюджетной сметы. Смета расходов ДОО ежегодно используется в полном объеме. Обеспечивает эффективность образовательной деятельности.

На выделены средства областной субвенции были приобретены:

- канцелярские товары,
- игрушки
- карнавальные костюмы
- ноутбуки для организации образовательного процесса
- уличное игровое оборудование: качели, карусели, баскетбольные стойки, лабиринт для спортивной площадки, скамейки;
- произведен ремонт системы отопления;

- хозяйственные товары

Для создания благоприятной среды для пребывания детей в детском саду были выполнены частичные ремонты в группах, на прогулочных верандах, и много других повседневных, но не менее важных дел проделано в 2023 году.

Вывод: в 2024 году необходимо продолжить модернизацию цифрового обучающего оборудования.

VI. Оценка функционирования внутренней системы оценки качества образования

Система качества дошкольного образования ДОО включает в себя интегративные качества:

- качество методической работы;
- качество воспитательно-образовательного процесса;
- качество логопедической помощи;
- качество развивающей предметно-пространственной среды;
- качество взаимодействия с родителями;
- качество работы с педагогическими кадрами;

С целью повышения эффективности воспитательно-образовательной деятельности применяется педагогический мониторинг, который дает качественную и своевременную информацию, необходимую для принятия управленческих решений.

В 2023 году проводилось анкетирование 58 родителей (законных представителей). Получены следующие результаты:

- ✓ доля получателей услуг, положительно оценивающих доброжелательность и вежливость работников Организации - 100%
- ✓ доля получателей услуг, удовлетворенных компетентностью работников Организации -100%
- ✓ доля получателей услуг, удовлетворенных качеством предоставляемых образовательных услуг, -100%

- ✓ доля получателей услуг, удовлетворенные материально-техническим обеспечением Организации - 99%
- ✓ доля получателей услуг, которые готовы рекомендовать Организацию родственникам и знакомым, - 100%

Анкетирование родителей (законных представителей) показало высокую степень удовлетворенности качеством предоставляемых услуг.

Вывод: в ДОО выстроена четкая система методического контроля и анализа результативности воспитательно-образовательного процесса по всем направлениям развития дошкольников и функционирования ДОО в целом.

Статистическая часть

Данные приведены по состоянию на 31.12.2023.

Показатели	Единица измерения	Количество
Образовательная деятельность		
Общее количество воспитанников, которые обучаются по программе дошкольного образования в том числе обучающихся:	Человек	109
– в режиме полного дня (8–12 часов)		109
– в режиме кратковременного пребывания (3–5 часов)		0
– в семейной дошкольной группе		0
– по форме семейного образования с психолого-педагогическим сопровождением, которое организует детский сад		0
Общее количество воспитанников в возрасте до трех лет	Человек	30
Общее количество воспитанников в возрасте от трех до восьми лет	Человек	79
Количество (удельный вес) детей от общей численности воспитанников, которые получают услуги присмотра и ухода, в том числе в группах:	Человек (процент)	
– 8–12-часового пребывания		109(100%)

– 12–14-часового пребывания		0 (0%)
– круглосуточного пребывания		0 (0%)
Численность (удельный вес) воспитанников с ОВЗ от общей численности воспитанников, которые получают услуги:	Человек (процент)	
– по коррекции недостатков физического, психического развития		0 (0%)
– обучению по образовательной программе дошкольного образования		28(26%)
– присмотру и уходу		28 (26%)
Средний показатель пропущенных по болезни дней на одного воспитанника	День	15
Общая численность педагогических работников, в том числе количество педагогических работников:	Человек	15
– с высшим образованием		6
– высшим образованием педагогической направленности (профиля)		5
– средним профессиональным образованием		9
– средним профессиональным образованием педагогической направленности (профиля)		4
Количество (удельный вес численности) педагогических работников, которым по результатам аттестации присвоена квалификационная категория, в общей численности педагогических работников, в том числе:	Человек (процент)	
– с высшей		1 (6.6%)
– первой		5 (33,3%)
Количество (удельный вес численности) педагогических работников в общей численности педагогических работников, педагогический стаж работы которых составляет:	Человек (процент)	
– до 5 лет		5 (33,3%)
– больше 30 лет		2(13,3%)

Количество (удельный вес численности) педагогических работников в общей численности педагогических работников в возрасте:	Человек (процент)	
– до 30 лет		2 (13,3%)
– от 55 лет		1 (6,6%)
Численность (удельный вес) педагогических и административно-хозяйственных работников, которые за последние 5 лет прошли повышение квалификации или профессиональную переподготовку, от общей численности таких работников	Человек (процент)	21 (100%)
Численность (удельный вес) педагогических и административно-хозяйственных работников, которые прошли повышение квалификации по применению в образовательном процессе ФГОС, от общей численности таких работников	Человек (процент)	17 (81%)
Соотношение «педагогический работник/воспитанник»	человек/человек	1/7
Наличие в детском саду:	Да/нет	
– музыкального руководителя		Да
– инструктора по физической культуре		Да
– учителя-логопеда		Да
– логопеда		нет
– учителя-дефектолога		нет
– педагога-психолога		нет
Инфраструктура		
Общая площадь помещений, в которых осуществляется образовательная деятельность, в расчете на одного воспитанника	Кв. м	15
Площадь помещений для дополнительных видов деятельности воспитанников	Кв. м	150
Наличие в детском саду:	Да/нет	
– физкультурного зала		Да
– музыкального зала		Да

– прогулочных площадок, которые оснащены так, чтобы обеспечить потребность воспитанников в физической активности и игровой деятельности на улице		Да
--	--	----